

ADVANCE

Easy Moving

20

MANUALE DI MONTAGGIO USO E MANUTENZIONE

Magazzino di stoccaggio combustibili

TEXSILO 110





MANUALE ISTRUZIONI

- Tipologia: Magazzino di stoccaggio combustibili
- Modello: TEXSILO 110
- Revisione 1.0.1

MAGAZZINO DI STOCCAGGIO COMBUSTIBILI TEXSILO 110

INDICE

1	PRESENTAZIONE	4
	1.1 Utilizzo del manuale	4
2	AVVERTENZE	4
3	DOVERI DELL'INSTALLATORE	5
4	CARATTERISTICHE COSTRUTTIVE	5
5	TABELLA PESI E MISURE	5
6	VERIFICA CONTENUTO DELLA CONFEZIONE	6
7	ATTREZZATURE NECESSARIE AL MONTAGGIO	6
8	TARGHETTA DI IDENTIFICAZIONE	7
9	USO CONFORME DEL PRODOTTO	8
10	INSTALLAZIONE	8
	10.1 Luogo di installazione	8
11	MONTAGGIO	9
12	MESSA IN SERVIZIO ED USO	14
13	MANUTENZIONE E FINE VITA	14
	13.1 Fine vita	14
14	PRESCRIZIONI DI SICUREZZA PER MAGAZZINI DI STOCCAGGIO COMBUSTIBILE	15
15	GARANZIA	16
16	CERTIFICAZIONI	17

1 PRESENTAZIONE

Gentile Cliente,

desideriamo ringraziarla per aver scelto di acquistare un nostro prodotto, le cui caratteristiche tecniche soddisferanno certamente le Sue esigenze.

I nostri prodotti sono stati progettati e costruiti in base alle attuali norme di legge, procedendo alla scelta dei migliori materiali onde ottenere durata e facilità d'uso del prodotto.

Le chiediamo pertanto di leggere attentamente e per intero il presente manuale e di attenersi scrupolosamente alle istruzioni in esso contenute.

1.1 Utilizzo del manuale

Questo manuale è un documento redatto dal costruttore ed è parte integrante del prodotto: esso integra le norme del settore di applicazione e le norme generali riguardanti la sicurezza di persone, cose ed animali. Nel caso in cui il prodotto sia rivenduto, regalato, affittato o ceduto ad altri, esso deve essere sempre accompagnato da questo manuale; si raccomanda quindi di utilizzarlo e custodirlo con cura per tutta la vita operativa del prodotto.

L'obiettivo principale di questo manuale è quello di far conoscere il prodotto ed il suo uso corretto e sicuro.

Nessuna parte di questo manuale può essere riprodotta o copiata senza l'autorizzazione scritta del costruttore.

Il costruttore si riserva la possibilità di apportare migliorie e modifiche a questo manuale ed al prodotto stesso senza aver l'obbligo di darne preventiva comunicazione a terzi.

2 AVVERTENZE

- Non utilizzare il prodotto per usi impropri.
- Non lasciare che i bambini si avvicinino al prodotto.
- Questo prodotto non deve essere utilizzato da persone (bambini inclusi) con ridotte capacità psichiche, sensoriali o mentali, oppure da persone senza esperienza e conoscenza, a meno che non siano controllate o istruite all'uso del prodotto da persone responsabili della loro sicurezza.
- Utilizzare solo ricambi originali.
- Per poter operare in modo agevole sul magazzino, occorre lasciare tutto intorno e sopra ad esso uno spazio di almeno 50 cm che sia completamente libero da qualsiasi ostacolo.
- Questo magazzino può contenere soltanto pellet di legno e nocciolino di sansa di olive.
- Prima di procedere al primo riempimento del magazzino controllare che sia accuratamente installato in bolla e che siano ben strette tutte le viti di fissaggio.
- Dopo il primo riempimento serrare nuovamente tutte le viti.
- E' vietato aggiungere al magazzino altri carichi o pesi, oltre a quello del combustibile in esso contenuto.
- Non utilizzare mai la struttura del magazzino come elemento portante o di fissaggio per qualsiasi altro supporto o attrezzatura.
- E' indispensabile arieggiare l'ambiente in cui è installato il magazzino durante il carico.

Il Costruttore declina ogni forma di responsabilità o di garanzia se l'acquirente o chi per esso compie modifiche o adeguamenti seppur minimi al prodotto acquistato.

3 DOVERI DELL'INSTALLATORE

Per garantire un corretto funzionamento del prodotto, attenersi alle seguenti direttive:

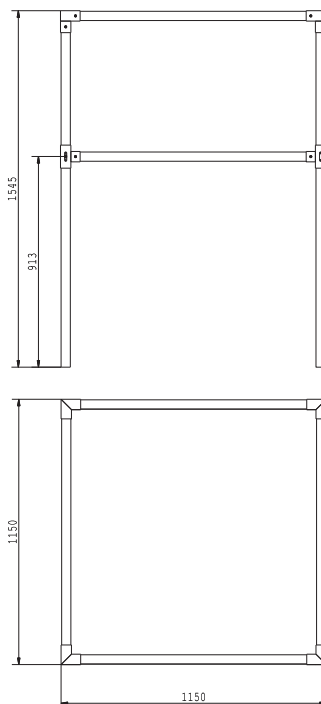
- Eseguire unicamente le attività descritte in queste istruzioni
- Eseguire tutte le attività nel rispetto delle norme e delle disposizioni vigenti
- Spiegare all'utente il funzionamento e l'utilizzo del prodotto
- Spiegare all'utente come provvedere alla manutenzione del prodotto
- Segnalare all'utente possibili pericoli connessi all'utilizzo del prodotto

4 CARATTERISTICHE COSTRUTTIVE

- Struttura in acciaio verniciato a polvere
- Telo in polipropilene ad alta resistenza
- Manica di svuotamento inferiore \varnothing 260 mm

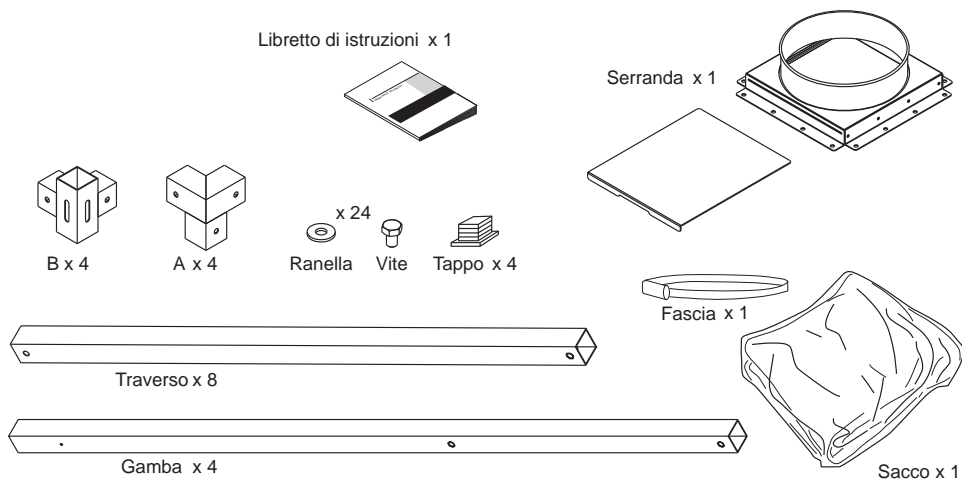
5 TABELLA PESI E MISURE

Articolo		AP3450.06.12
Modello		Texsilo 110
Peso	Kg	35
Larghezza e profondità	mm	1150
Altezza	mm	1545
Volume sacco	m ³	1
Fattore di sicurezza sacco		5:1
Tessuto	gr/m ²	180
Portata Utile	Kg	700
Portata Massima	Kg	800
Temperatura di esercizio min/max	C°	-10 ÷ +50
Grado di umidità min/max	%	30 ÷ 95



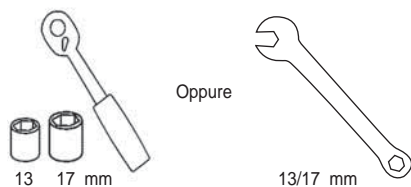
6 VERIFICA CONTENUTO DELLA CONFEZIONE

Dopo l'apertura dell'imballo, eseguire l'inventario di quello che avete ricevuto, che dovrà essere composto da:



Verificare che il prodotto corrisponda a quanto ordinato e che non presenti danni evidenti causati dal trasporto, in caso contrario avvertire immediatamente il rivenditore.

7 ATTREZZATURE NECESSARIE AL MONTAGGIO



8 TARGHETTA DI IDENTIFICAZIONE

Non rimuovere la targhetta di identificazione dal prodotto.

Italiano



9 USO CONFORME DEL PRODOTTO

Il magazzino di stoccaggio per combustibili solidi è stato concepito per essere installato in un sistema di trasporto pneumatico di pellet o di altre biomasse combustibili di granulometria medio-fine, come pellet, nocciolino di oliva, mais.

Non può immagazzinare sostanze che non siano combustibili da biomassa, che abbiano dimensioni eccessive o troppo fini, superfici taglienti o abrasive o che siano facilmente compattabili.

Il magazzino non è predisposto per essere caricato mediante soffiaggio meccanico forzato del combustibile al suo interno, pertanto non va caricato a mezzo autocisterna, ma solo manualmente o meccanicamente purché solo per caduta dalla bocca di carico superiore.

Il caricamento del magazzino può essere effettuato con il travasamento di sacchetti o big bag.

Il prelievo del combustibile può avvenire indifferentemente sia dalla bocca inferiore sia da quella superiore, mediante uno dei dispositivi presenti nel nostro catalogo.

10 INSTALLAZIONE

È indispensabile lasciare tutto intorno al prodotto uno spazio libero di adeguate dimensioni per poter accedere in caso di ispezioni, riparazioni e manutenzioni.

Solo il personale tecnico specializzato è autorizzato ad eseguire le operazioni d'installazione, uso e manutenzione del prodotto. Tutte le operazioni vanno eseguite adottando le norme antinfortunistiche, nel rispetto delle avvertenze sulla sicurezza (EN 6024-1).

Nel caso si riscontrassero danni, anomalie o mancanze al prodotto, non procedere all'installazione e rivolgersi al proprio Rivenditore.

10.1 Luogo di installazione

Di seguito riportiamo le regole principali da seguire per una corretta installazione:

- E' responsabilità dell'installatore verificare sempre l'idoneità e le caratteristiche del luogo di installazione del prodotto
- E' responsabilità dell'installatore rispettare sempre le norme vigenti in materia di prevenzione incendi
- E' responsabilità dell'installatore garantire che il luogo di collocazione ed il posizionamento del magazzino al suo interno, garantiscano il rispetto delle norme vigenti in materia di prevenzione infortuni
- Il magazzino non va esposto agli agenti atmosferici e non deve essere installato in luoghi soggetti a: forte umidità, possibili allagamenti, alte temperature, presenza di gas o polveri corrosive
- Il pavimento su cui poggia il magazzino deve essere testato per sopportare alla base di ciascuna gamba, un quarto del peso totale del magazzino stesso a pieno carico (circa 200 kg.)
- La collocazione del magazzino deve garantire intorno e sopra ad esso uno spazio minimo di 50 cm completamente libero e privo di ostacoli anche provvisori
- Il telo del magazzino non deve mai essere messo in contatto con muri o superfici umide o ruvide
- è importante che all'interno del sacco non cadano oggetti che possano impedire il normale funzionamento dell'impianto pneumatico di trasporto o che possano danneggiare il telo.
- in presenza di animali è indispensabile evitare che gli stessi cadano accidentalmente all'interno del sacco o che lo possano danneggiare anche se solo all'esterno.

11 MONTAGGIO

Pulire attentamente il pavimento nell'area di lavoro prima di iniziare le fasi di montaggio del magazzino.

Considerare che una volta assemblato totalmente il magazzino, sarà difficile il suo spostamento, si consiglia quindi ove possibile di eseguire le fasi del montaggio in prossimità del luogo dove verrà installato.

1 - posizionare a terra il sacco capovolto, con la bocca di scarico posta verso l'alto, infilare quindi nella bocca di scarico l'adattatore con serranda in dotazione fissandolo saldamente stringendo la fascia in acciaio intorno alla bocca di scarico.



Figura 1



Figura 1.1

2 - Lasciare a terra il sacco capovolto con la bocca di scarico verso l'alto ed infilare nelle otto maniche del sacco i traversi unendoli tra loro con i relativi raccordi angolari, avvitando leggermente le relative viti di fissaggio.

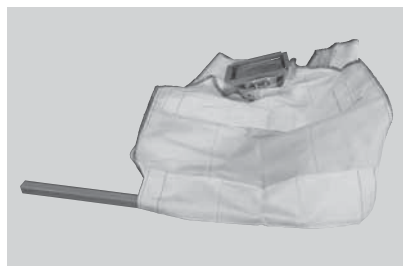


Figura 2

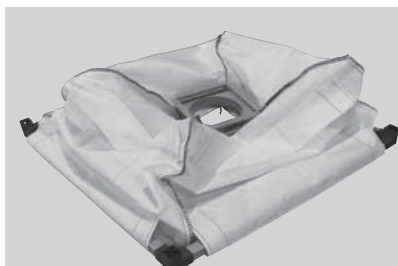


Figura 2.1

3 - Accertarsi che i traversi ora rivolti in basso siano uniti tra loro con i raccordi angolari tipo A



Figura 3



Figura 3.1

4 - Accertarsi che i traversi ora rivolti in alto siano uniti tra loro con i raccordi angolari tipo B



Figura 4

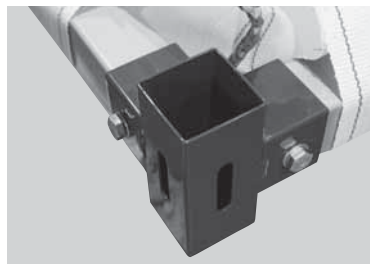


Figura 4.1

5 - Inserire sulle gambe i quattro tappi in gomma che fungeranno da piedi anti scivolo

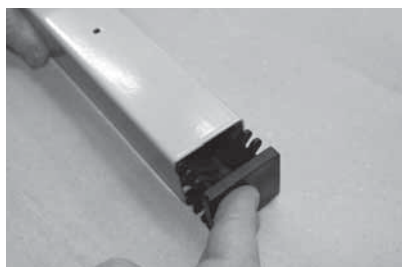


Figura 5

6 - Posizionare ora le quattro gambe del silo avendo cura di infilarle prima nel raccordo passante tipo B e quindi nell'altro stringendo leggermente le viti su quest'ultimo.

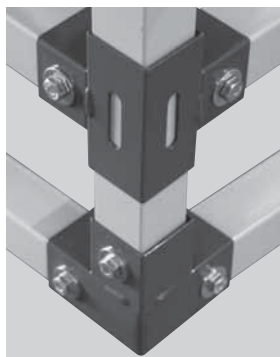


Figura 6



Figura 6.1

7 - Capovolgere ora il silo ormai assemblato e fissare alle gambe il telaio inferiore ora scorrevole, con quattro viti inserendole attraverso le asole poste sui quattro raccordi tipo B, alzare quanto possibile il telaio fino ad ottenere una misura da terra di circa 910 mm e stringere le viti.



Figura 7

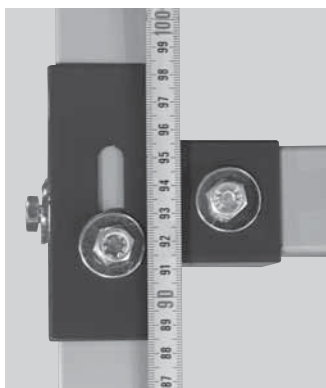


Figura 7.1

8 - Posizionare il silo nel luogo definitivo e dopo aver controllato che sia accuratamente in bolla, stringere saldamente tutte le viti.



Figura 8

9 - Prima di effettuare il primo riempimento del silo procedere con la messa a terra del telaio, usufruendo delle apposite forature predisposte su ogni gamba.



Figura 9

10 - Alla fine delle fasi di montaggio accertarsi che il silo si presenti come in figura 10 e che la serranda si possa muovere liberamente fino a chiudere completamente la bocca di scarico. Come in figura 10.1



Figura 10

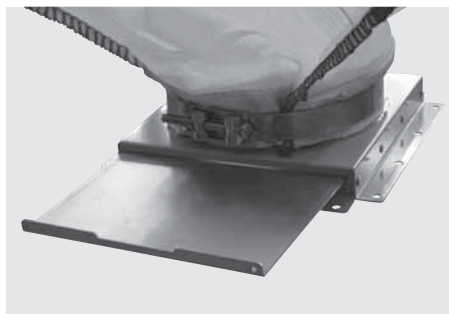


Figura 10.1

12 MESSA IN SERVIZIO ED USO

Evitare che nel sacco possano accidentalmente cadere oggetti e animali.

Dopo il montaggio ed il collegamento, prima del riempimento del magazzino accertarsi che:

- non vi siano corpi estranei all'interno del sacco
- la struttura metallica sia posizionata in bolla ed adeguatamente collegata ad un cavo di messa a terra
- siano ben serrate tutte le viti che compongono la struttura metallica
- il telo del sacco non presenti tagli, fessurazioni, scuciture o danneggiamenti anche lievi
- la fascia di tenuta della bocca di scarico sia ben serrata.

La serranda installata nella bocca di scarico del combustibile, ha una doppia funzione, oltre ad impedire la fuoriuscita del combustibile in caso di manutenzione del sistema di prelievo o delle tubazioni sottostanti, può essere anche aperta e chiusa parzialmente, fungendo così da parzializzatore.

Questa regolazione contribuisce in taluni casi ad ottimizzare la quantità di combustibile presente nel sistema di prelievo e di conseguenza aiuta a migliorare la fluidificazione del combustibile nelle tubazioni. La flangia predisposta alla base della serranda si adatta perfettamente all'installazione dei sistemi di prelievo del combustibile presenti nel nostro catalogo.

La prima volta si consiglia di immettere nel magazzino di stoccaggio solo una piccola quantità di combustibile (100 kg.) e collaudarne la stabilità e l'operatività.

A questo punto e dopo aver letto anche i manuali di tutti i componenti dell'impianto di trasporto del combustibile è possibile iniziare l'uso del magazzino.

13 MANUTENZIONE E FINE VITA

Prima di effettuare qualsiasi intervento sul prodotto è obbligatorio che il locale in cui esso è installato vada areato per almeno 15 minuti. Qualsiasi attività di manutenzione e riparazione va effettuata da personale esperto ed autorizzato dal costruttore.

In mancanza di un piano manutentivo specifico è consigliabile un'ispezione ad ogni riempimento del magazzino, i controlli da effettuare periodicamente sono:

- verificare che la struttura metallica sia in bolla come al momento dell'installazione
- verificare il serraggio di tutte le viti che compongono la struttura metallica (annualmente)
- verificare lo stato di usura del telo controllando che sia privo di tagli, fessurazioni, scuciture, abrasioni o danneggiamenti anche di lieve entità

Si consiglia inoltre una pulizia approfondita del magazzino annualmente onde evitare accumuli di polveri e di corpi estranei al suo interno.

La presenza di animali come ratti, topi, gatti, cani, uccelli, tarme ecc... ed il loro comportamento all'interno del locale dove viene installato il magazzino di stoccaggio, può provocare gravi danni al telo del magazzino.

Il magazzino ha una struttura in acciaio resistente agli agenti esterni, ma il telo in materiale plastico può subire gravi danni poco visibili, i quali a lungo termine potrebbero minarne la stabilità con conseguente pericolo per le persone che vi transitano vicino.

13.1 Fine vita

Lo smaltimento dell'imballaggio, degli accessori e dell'apparecchio devono essere eseguiti in base alle normative vigenti localmente garantendo il riciclaggio delle materie prime di cui sono composti.



14 PRESCRIZIONI DI SICUREZZA PER MAGAZZINI DI STOCCAGGIO COMBUSTIBILE

Italiano

REQUISITI DI SICUREZZA per depositi di pellet con capienza fino a 10 t



Mantenere le porte chiuse. L'accesso è consentito solo a personale autorizzato sotto la supervisione di una persona all'esterno.



Vietato fumare e avvicinare fiamme o altre fonti di accensione.



Pericolo di morte per alte concentrazioni di monossido di carbonio (CO) e mancanza di ossigeno.



Nelle 4 settimane successive al conferimento, entrare solo con un rilevatore di CO.



Arieggiare il deposito per almeno 15 minuti prima di entrare e tenere la porta aperta durante la permanenza.



Assicurare un'areazione adeguata e permanente del deposito attraverso coperchi areati, aperture o ventilatori.



Rischio di ferimento per sistemi in movimento.



Spegnere la caldaia almeno un'ora prima della consegna del pellet.



Effettuare il riempimento sulla base delle prescrizioni del fabbricante della caldaia e del fornitore del pellet.



Proteggere il pellet dall'umidità.



In caso di sospetto incendio mantenere la porta d'ingresso e ogni altra apertura del deposito chiuse e chiamare i VV.F.

15 GARANZIA

CONDIZIONI DI GARANZIA LIMITATA DEL PRODOTTO

Il Costruttore garantisce all'acquirente originale l'assenza di difetti di materiale e lavorazione nel prodotto per il periodo dichiarato a partire dalla data di acquisto. Fatta eccezione per quanto proibito dalla legge in vigore, la presente garanzia non è trasferibile ed è limitata all'acquirente originale. La presente Garanzia attribuisce all'acquirente diritti legali specifici, e l'acquirente può a sua volta vantare i diritti che variano a seconda delle leggi locali.

Leggere tutte le avvertenze e le istruzioni prima di utilizzare il prodotto acquistato.

L'intera responsabilità del Costruttore ed il rimedio esclusivo dell'acquirente per qualsiasi violazione di garanzia saranno a discrezione del Costruttore:

(1) riparazione o sostituzione del prodotto, oppure (2) rimborso del prezzo pagato, a condizione che il prodotto sia stato restituito al punto d'acquisto, o al luogo eventualmente indicato dal Costruttore accompagnato dalla copia della ricevuta d'acquisto o dalla ricevuta dettagliata e datata. Posso essere applicate spese di spedizione e di movimentazione, fatta eccezione per i casi in cui ciò è proibito dalla legge in vigore.

Per riparare e sostituire il prodotto il Costruttore ha la facoltà, a propria discrezione, di utilizzare parti nuove, rinnovate o usate in buone condizioni di funzionamento. Qualsiasi prodotto di sostituzione sarà garantito per tutto il tempo rimanente del periodo di garanzia originale, oppure per qualsiasi periodo di tempo aggiuntivo che sia conforme alle disposizioni della legge in vigore.

La presente garanzia non copre problemi o danni risultanti da: (1) incidente, abuso, applicazione impropria, riparazione, modifica o disassemblaggio non autorizzati; (2) operazione di manutenzione, utilizzo non conforme alle istruzioni relative al prodotto o collegamento ad una tensione di alimentazione impropria; oppure (3) utilizzo di accessori e ricambi non forniti dal Costruttore o Centro Autorizzato.

Le richieste di intervento in garanzia valide vengono di norma gestite attraverso il punto di acquisto del prodotto. Si prega di accertare questo particolare con il dettagliante presso il quale è stato acquistato il prodotto.

Le richieste di intervento in garanzia che non possono essere gestite attraverso il punto di acquisto, nonché qualsiasi altra domanda relativa al prodotto, dovranno essere rivolte direttamente al Costruttore. Gli indirizzi e le informazioni di contatto per il servizio assistenza clienti sono rinvenibili sul nostro sito Web.

Fatta eccezione per quanto previsto dalla Legge in vigore, qualsiasi Garanzia implicita o condizione di commerciabilità o di idoneità ad un uso particolare relativa a questo prodotto è limitata alla durata del periodo di Garanzia Limitata specifico per il prodotto acquistato.

Alcune giurisdizioni non ammettono limitazioni alla durata delle garanzie implicite o l'esclusione o la limitazione per danni incidentali o consequenziali e pertanto la limitazione di cui sopra potrebbe non essere applicabile ovunque. La presente Garanzia conferisce diritti legali specifici all'utente che potrà godere di altri diritti che variano da Stato a Stato o in base alla giurisdizione. I consumatori godono dei diritti legali sanciti dalle leggi nazionali in vigore relative alla vendita di prodotti destinati ai consumatori. Tali diritti non sono influenzati dalle garanzie contenute nella presente garanzia.

Nessun venditore, agente o dipendente del Costruttore è autorizzato ad apportare modifiche, estensioni o aggiunte alla presente Garanzia.

16 CERTIFICAZIONI

Italiano

JUTA JUTA a.s. - Družstvo s r. o. | Tel. +420 450 314 221
544 01 Dvůr Králové n. L., ČR | www.juta.cz | E-mail: juta@juta.cz

In Dvůr Králové nad Labem 17. 9. 2015

Declaration

In accordance with the Law N° 447/2001 Coll. amended by the Act N° 66/2006 Coll. about packing and about the change of other laws JUTA a.s. provides its customers information about its product for issuing a declaration of compliance with conditions for placing packaging on the market.

Product:
Fabric PP/PE

We declare that the packaging means by which we are a manufacturer, meets the requirements of Law N° 477 / 2001Coll. as amended by Act N° 66 / 2006 Coll. on packaging and on amendments to other laws:

- Weight and size of the particular product are tailored to the future filling. They secure a requirement to protect the content and safe handling with the packing.
- The concentration of hazardous substances in the packaging material does not exceed the limits of 100ug/g, according to the standard CSN EN 13695-1
- The clean packing means can be recycled upon removal of the filling
- The packing means can be energetically used after removing the filling; the heat of combustion is 44 to 48MJ / kg.

This product fulfils the requirements of European Parliament and Council Directive 94/62 / EC as amended by Directive of the European Parliament and Council Directive 2004/12 / EC.


Ing. Jiří Stuchlík
Quality Manager


Ing. Jan Čerovský
Technical Director


CE


REACH


RoHS

JUTA a.s. - Družstvo s r. o. | Tel. +420 450 314 221 | IČO: 45334187
544 01 Dvůr Králové nad Labem | IČO: 45334187
základní úřad obchodní společnosti a registrační úřad v Praze, Sídlo: 480 01
10000000

Dichiarazione di assenza di sostanze nocive

Il Costruttore dichiara che i propri prodotti ed apparecchiature sono realizzate con materiali che rispettano i limiti stabiliti dalle vigenti norme in materia di salvaguardia della salute e dell'ambiente e non contengono sostanze classificate come SVHC (Substance of Very High Concern) in accordo con il regolamento CE 1907/2006 (REACH, ovvero registrazione, valutazione, autorizzazione delle sostanze chimiche; Registration, Evaluation, Authorisation and Restriction of Chemical substances). Anche se nei cicli di lavorazione delle materie prime e dei nostri prodotti non sono impiegate le suddette sostanze, non può comunque essere esclusa la loro presenza nell'ordine di p.p.m. (parti per milione), a causa di micro-inquinamenti delle materie prime.

.....

.....

.....

.....

.....

.....

.....

.....

.....

.....

.....

.....

.....

.....

.....

.....

.....

.....

.....

.....

.....

.....

.....



F0920576

ADVANCE
Easy Moving 