

ADVANCE

Easy Moving 

11

MANUALE DI MONTAGGIO USO E MANUTENZIONE

Magazzino di stoccaggio da interro

TERRATANK





Linea Advance

MAGAZZINO DI

STOCCAGGIO DA INTERRO TERRATANK

MANUALE ISTRUZIONI

- Tipologia: Magazzino di stoccaggio da interro
- Modello: TERRATANK
- Revisione 1.0.0

INDICE

1 PRESENTAZIONE	4
1.1 Utilizzo del manuale	4
2 AVVERTENZE	4
3 CARATTERISTICHE COSTRUTTIVE	5
4 TABELLA PESI E MISURE	5
5 TRASPORTO	6
6 SCAVO E POSA	6
7 ROTAZIONE IN VERTICALE	7
8 COLLEGAMENTI E TUBAZIONI	8
9 SCHEMA COLLEGAMENTO	9
10 CARICO PELLET	10
11 MANUTENZIONE E PULIZIA	10
11.1 Fine vita	10
12 PRESCRIZIONI DI SICUREZZA	11
13 GARANZIA	12
14 CERTIFICAZIONI	13

1 PRESENTAZIONE

Gentile Cliente,

desideriamo ringraziarla per aver scelto di acquistare un prodotto ADVANCE EASY MOVING, le cui caratteristiche tecniche soddisferanno certamente le Sue esigenze.

I nostri prodotti sono stati progettati e costruiti in base alle attuali norme di legge, procedendo alla scelta dei migliori materiali onde ottenere durata e facilità d'uso del prodotto.

Le chiediamo pertanto di leggere attentamente e per intero il presente manuale e di attenersi scrupolosamente alle istruzioni in esso contenute.

1.1 Utilizzo del manuale

Questo manuale è un documento redatto dal costruttore ed è parte integrante del prodotto: esso integra le norme del settore di applicazione e le norme generali riguardanti la sicurezza di persone, cose ed animali. Nel caso in cui il prodotto sia rivenduto, regalato, affittato o ceduto ad altri, esso deve essere sempre accompagnato da questo manuale; si raccomanda quindi di utilizzarlo e custodirlo con cura per tutta la vita operativa del prodotto.

L'obiettivo principale di questo manuale è quello di far conoscere il prodotto ed il suo uso corretto e sicuro.

Nessuna parte di questo manuale può essere riprodotta o copiata senza l'autorizzazione scritta del costruttore.

Il costruttore si riserva la possibilità di apportare migliorie e modifiche a questo manuale ed al prodotto stesso senza aver l'obbligo di darne preventiva comunicazione a terzi.

2 AVVERTENZE

- Non utilizzare il prodotto per usi impropri.
- Questo magazzino può contenere soltanto pellet di legno
- Non lasciare che i bambini si avvicinino al prodotto.
- Questo prodotto non deve essere utilizzato da persone (bambini inclusi) con ridotte capacità psichiche, sensoriali o mentali, oppure da persone senza esperienza e conoscenza, a meno che non siano controllate o istruite all'uso del prodotto da persone responsabili della loro sicurezza.
- Utilizzare solo ricambi originali.

Il Costruttore declina ogni forma di responsabilità o di garanzia se l'acquirente o chi per esso compie modifiche o adeguamenti seppur minimi al prodotto acquistato.

3 CARATTERISTICHE COSTRUTTIVE

Serbatoio costruito in lamiera d'acciaio S235JR a norme EN12285-1: 2000 in posizione verticale, con pozzetto superiore regolabile (200 mm. e 10°max) con chiusino zincato medio carrabile a quota "0", pozzetto fisso con rivestimento in vetroresina esterno e chiusino zincato. Rivestimento esterno in resina rinforzata con fibra di vetro anticorrosione spessore 2,5 mm ca. con protezione catodica fino a 30.000 V. La superficie superiore ha uno spessore di 5 mm per evitare qualsiasi problema di condensa, la quota minima di interro è di 460 mm.

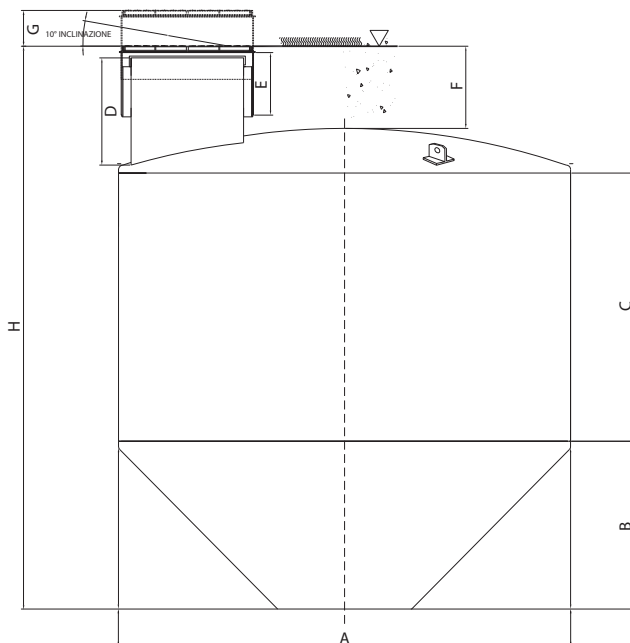
4 TABELLA PESI E MISURE

Dati tecnici magazzino stoccaggio da interro TERRATANK

Modello		Dati e misure di ingombro									
Art.	Capacità netta m ³	Capacità geometrica l	Misura A mm	Misura B mm	Misura C mm	Misura D mm	Misura E mm	Misura F mm	Misura G mm	Misura H mm	
AP3440.06.28	6	6650	2550	1300	850	600	350	460	200	2750	
AP3440.08.32	8	8650	2550	1300	1250	600	350	460	200	3150	
AP3440.10.35	10	10650	2550	1300	1600	600	350	460	200	3500	

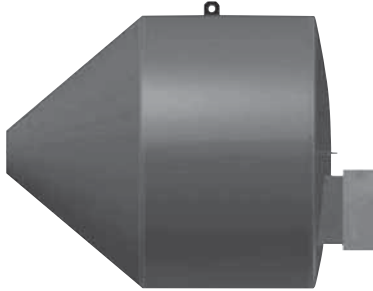
PESI

Modello	
Art.	Kg
AP3440.06.28	870
AP3440.08.32	980
AP3440.10.35	1090



5 TRASPORTO

Il trasporto del TERRATANK viene effettuato su automezzi con gru per lo scarico, appoggiato al pianale su selle ricoperte di gomma per proteggere il rivestimento esterno in vetroresina. Il serbatoio verrà scaricato con gru in zona pianeggiante in posizione orizzontale, bloccato con cunei per evitare il rotolamento. In cantiere il serbatoio dovrà essere protetto da qualsiasi danno accidentale causato dagli operatori o dai mezzi operatori.



6 SCAVO E POSA

Preparare lo scavo con mezzi idonei e nel rispetto delle norme in materia di sicurezza sul lavoro; verificare le dimensioni e la posizione delle uscite per il collegamento alla centrale termica.

TERRATANK non necessita di particolari rinforzi o getti in cemento: la sua struttura in acciaio lo rende idoneo all'interro direttamente a contatto con il ghiaio rotondo che farà da drenante per l'acqua. In caso di falda il serbatoio necessita di una base in cemento armato e di un ancoraggio ai ganci superiori con corde d'acciaio rivestite per non rovinare il rivestimento esterno.

Predisporre un letto da 50 mm. in sabbia sotto la punta del cono. Come si vede nei disegni. Il TERRATANK può essere installato in area verde o in zona medio carrabile (max 3,5 T) Per arrivare alla quota desiderata il pozzetto regolabile ha una escursione di 200 mm e una inclinazione di circa 10° per avere una quota "0" perfetta.

AREA VERDE



AREA CARRABILE



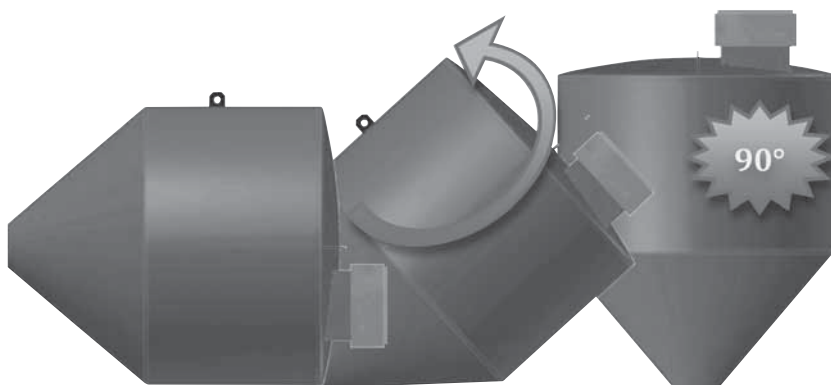
7 ROTAZIONE IN VERTICALE

Preparato lo scavo con letto di 50 mm di sabbia sotto il cono ed eventuale soletta inferiore in C.A. per

ancoraggio, bisogna procedere alla rotazione di 90° per portare IL TERRATANK in posizione verticale, pronto per essere inserito nello scavo.

TERRATANK è provvisto di un golfare centrale per il sollevamento in orizzontale e due golfari sul fondo superiore per posizionarlo in verticale: durante questa fase la parte inferiore del cono, per tutta la sua lunghezza, deve essere protetta con dei materiali morbidi (letto di sabbia, guaine bitumate, polistirolo ecc...); è severamente vietato ruotarlo senza tali protezioni in quanto si causerebbero danni al rivestimento esterno.

Italiano



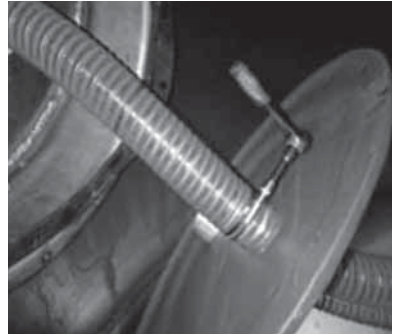
In tutte le fasi di rotazione TERRATANK deve rimanere ancorato con delle catene adeguate, munite di ganci di sicurezza, per prevenire sganciamenti accidentali.

TERRATANK non può essere stoccato in posizione verticale quindi sarà cura dell'impresa posizionarlo in questo modo dopo aver preparato lo scavo e il fondo adeguato a seconda della tipologia del terreno.

8 COLLEGAMENTI E TUBAZIONI

TERRATANK è predisposto per il collegamento tramite 2 bicchieri d'innesto dn 110 mm con o-ring, dove l'installatore collegherà la centrale termica al serbatoio. All'interno delle tubazioni verranno inseriti i due tubi di aspirazione dn 50 mm in materiale gommoso con filamento in rame per le scariche statiche. Il manicotto da 1"1/2 per l'antincendio, da collegare nella centrale termica, se non utilizzato deve essere tappato.

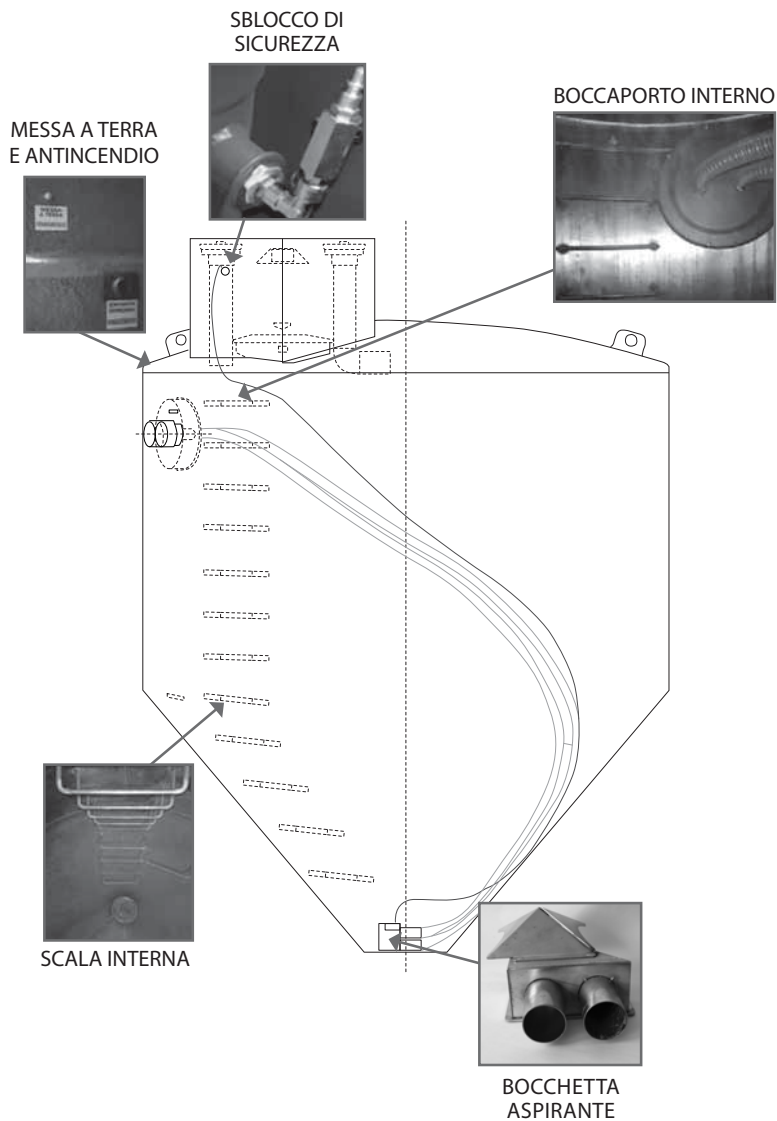
All'interno del serbatoio è installato un boccaporto a tenuta, completo di bulloneria e guarnizione. Collegare le tubazioni in gomma ai tronchetti saldati sulla piastra del boccaporto inserendo prima la guarnizione. Il tubo di sinistra che arriva al boccaporto è quello adibito all'aspirazione dei pellet, quello di destra al ritorno dell'aria dell'aspiratore per mantenere la corretta pressione interna nel serbatoio (il corretto funzionamento prevede che l'aria circoli in un ciclo chiuso). Collegare la messa a terra sul bullone posizionato sopra le due entrate. Stringere le fascette (in dotazione) e rimontare la piastra avvitando i bulloni in modo uniforme (si consiglia una chiave dinamometrica). Ora il serbatoio è pronto per essere riempito.



9 SCHEMA COLLEGAMENTO

Sistema di collegamento mediante tronchetti passanti, Ø 50 mm a spessore ridotto, sulla piastra del boccaporto interno in acciaio, completo di guarnizione e bulloneria.

Italiano



10 CARICO PELLETTI

Al primo carico verificare che non vi sia presenza di acqua o di oggetti in fondo al serbatoio.

Carico autocisterna: Per il carico mediante pompaggio pneumatico TERRATANK è provvisto di attacchi Storz A110 da 4".

- aprire il tappo e collegare il tubo dall'autobotte per il carico dei pellet
- collegare lo sfiato al tubo dell'aspiratore delle polveri dotato di sacco di filtraggio
- iniziare il riempimento: si caricherà circa 80% del volume; arrivati a questa soglia verrà interrotto il flusso dei pellet ma non dell'aria, fino a liberare il tubo nel serbatoio.
- Invertire le tubazioni e scaricare il rimanente 20%
- Tolta la pressione dell'autobotte aprire il boccaporto rapido e controllare l'avvenuto carico, richiudere il boccaporto, scollegare le tubazioni e avvitare i tappi.



Carico manuale: aprire il boccaporto rapido e svuotare i sacchetti o i big bag. Il boccaporto può essere richiuso solo nella posizione esatta cioè, il tappo "carico Pellet" rivolto verso il centro del serbatoio, dove nella parte inferiore c'è la sede per la curva. Nel caso di montaggio errato non sarà possibile chiudere il morsetto a decompressione.

11 MANUTENZIONE E PULIZIA

TERRATANK è provvisto di sistema di sblocco ad aria compressa: nel caso si formasse una ostruzione sulla bocchetta aspirante, sul tubo di sfiato è presente un attacco per il collegamento ad un compressore che permette di insufflare l'aria compressa direttamente sulla bocchetta aspirante. Lo svuotamento completo di TERRATANK comporta comunque un residuo di pellet di circa 15 kg. Si consiglia di pulire il serbatoio almeno una volta ogni due anni, ad opera di personale qualificato, a seconda di quanti carichi vengono effettuati.

Gli indirizzi e le informazioni di contatto per il servizio assistenza clienti sono presenti all'indirizzo web www.advanceeasymoving.com.

11.1 Fine vita

Lo smaltimento dell'imballaggio, degli accessori e dell'apparecchio devono essere eseguiti in base alle normative vigenti localmente garantendo il riciclaggio delle materie prime di cui sono composti.



12 PRESCRIZIONI DI SICUREZZA

- Prima di entrare nel serbatoio bisogna sempre indossare una tuta antistatica in Tyvek
- Mantenere l'accesso al serbatoio chiuso e consentire solo l'accesso a personale autorizzato, sotto la supervisione di una persona all'esterno
- Vietato fumare e avvicinare fiamme e fonti di calore nei pressi del serbatoio
- All'interno del serbatoio sussiste pericolo di morte per alte concentrazioni di monossido di carbonio (CO) e per mancanza di ossigeno
- È consigliabile nelle quattro settimane successive al conferimento del combustibile entrare nel serbatoio solo con un rilevatore di CO
- Arieggiare sempre il deposito per almeno 15 minuti prima di entrare lasciandolo aperto durante la permanenza di persone
- Spegnerne la caldaia almeno un'ora prima del caricamento del serbatoio
- Effettuare il caricamento del serbatoio sulla base delle prescrizioni dettate dal fornitore del combustibile
- In caso di sospetto incendio mantenere chiuso il serbatoio e chiamare i VVF.

Desideriamo richiamare la vostra attenzione sulla sicurezza, pregandovi di attenervi scrupolosamente a tutti gli aspetti della stessa. Anche per il combustibile da biomassa, come per le altre fonti energetiche, valgono tutte le disposizioni di legge sulla sicurezza, ed è indispensabile l'uso del buon senso nella gestione degli impianti.

Gli impianti installati e fatti funzionare seguendo le adeguate disposizioni non presentano nessun rischio di pericolo durante il funzionamento. In casi eccezionali si possono formare all'interno del magazzino delle concentrazioni di polveri o fumi, che sono da considerare pericolosi.

Consigliamo sempre di sottoscrivere un contratto di manutenzione con un centro di assistenza autorizzato, al fine di avere sempre un impianto ben regolato e funzionante in modo economico e sicuro.

1. Un vano di stoccaggio del pellet o di altri combustibili da biomassa non è un area giochi. I bambini non devono aver accesso al locale. Le molte parti in movimento, costituiscono un potenziale pericolo, difficilmente riconoscibile dai bambini. Inoltre bisogna tener presente che i pellet di legno e gli altri combustibili da biomassa possono essere ingoiati dai bambini.
2. L'impianto per il trasporto pneumatico del combustibile ADVANCE non è un accessorio del vostro impianto ma una parte importante di esso: pertanto è bene che le tubazioni e le parti che lo compongono vengano sempre mantenute pulite e controllate periodicamente da un tecnico di provata esperienza.
3. Prima di riempire il magazzino di stoccaggio di combustibile vanno preventivamente spenti sia la caldaia che l'impianto di trasporto; alla fine del riempimento attendere almeno un'ora prima del riavvio.
4. In caso di vani difficilmente accessibili o accessibili solamente dall'alto, la persona che vi entra va assicurata preventivamente ad un solido ancoraggio tramite una fune.
5. Questo elenco di avvisi sulla sicurezza è indicativo ma non esaustivo. Vi invitiamo a rispettare tutte le norme sulla sicurezza prescritte dalle normative vigenti e dettate dai vostri fornitori di combustibile. Leggete attentamente i capitoli dei manuali d'uso e istruzione riguardanti i vari componenti del vostro impianto.
6. In caso di dubbi contattate il rivenditore dell'impianto, il manutentore o il nostro ufficio tecnico.

13 GARANZIA

CONDIZIONI DI GARANZIA LIMITATA DEL PRODOTTO

Il Costruttore garantisce all'acquirente originale l'assenza di difetti di materiale e lavorazione nel prodotto per il periodo dichiarato a partire dalla data di acquisto. Fatta eccezione per quanto proibito dalla legge in vigore, la presente garanzia non è trasferibile ed è limitata all'acquirente originale. La presente Garanzia attribuisce all'acquirente diritti legali specifici, e l'acquirente può a sua volta vantare i diritti che variano a seconda delle leggi locali.

Leggere tutte le avvertenze e le istruzioni prima di utilizzare il prodotto acquistato.

L'intera responsabilità del Costruttore ed il rimedio esclusivo dell'acquirente per qualsiasi violazione di garanzia saranno a discrezione del Costruttore:

(1) riparazione o sostituzione del prodotto, oppure (2) rimborso del prezzo pagato, a condizione che il prodotto sia stato restituito al punto d'acquisto, o al luogo eventualmente indicato dal Costruttore accompagnato dalla copia della ricevuta d'acquisto o dalla ricevuta dettagliata e datata. Posso essere applicate spese di spedizione e di movimentazione, fatta eccezione per i casi in cui ciò è proibito dalla legge in vigore.

Per riparare e sostituire il prodotto il Costruttore ha la facoltà, a propria discrezione, di utilizzare parti nuove, rinnovate o usate in buone condizioni di funzionamento. Qualsiasi prodotto di sostituzione sarà garantito per tutto il tempo rimanente del periodo di garanzia originale, oppure per qualsiasi periodo di tempo aggiuntivo che sia conforme alle disposizioni della legge in vigore.

La presente garanzia non copre problemi o danni risultanti da: (1) incidente, abuso, applicazione impropria, riparazione, modifica o disassemblaggio non autorizzati; (2) operazione di manutenzione, utilizzo non conforme alle istruzioni relative al prodotto o collegamento ad una tensione di alimentazione impropria; oppure (3) utilizzo di accessori e ricambi non forniti dal Costruttore o Centro Autorizzato.

Le richieste di intervento in garanzia valide vengono di norma gestite attraverso il punto di acquisto del prodotto. Si prega di accertare questo particolare con il dettagliante presso il quale è stato acquistato il prodotto.

Le richieste di intervento in garanzia che non possono essere gestite attraverso il punto di acquisto, nonché qualsiasi altra domanda relativa al prodotto, dovranno essere rivolte direttamente al Costruttore. Gli indirizzi e le informazioni di contatto per il servizio assistenza clienti sono rinvenibili sul Web all'indirizzo www.advanceeasymoving.it

Fatta eccezione per quanto previsto dalla Legge in vigore, qualsiasi Garanzia implicita o condizione di commerciabilità o di idoneità ad un uso particolare relativa a questo prodotto è limitata alla durata del periodo di Garanzia Limitata specifico per il prodotto acquistato.

Alcune giurisdizioni non ammettono limitazioni alla durata delle garanzie implicite o l'esclusione o la limitazione per danni incidentali o consequenziali e pertanto la limitazione di cui sopra potrebbe non essere applicabile ovunque. La presente Garanzia conferisce diritti legali specifici all'utente che potrà godere di altri diritti che variano da Stato a Stato o in base alla giurisdizione.

I consumatori godono dei diritti legali sanciti dalle leggi nazionali in vigore relative alla vendita di prodotti destinati ai consumatori. Tali diritti non sono influenzati dalle condizioni contenute nella presente garanzia.

Nessun venditore, agente o dipendente del Costruttore è autorizzato ad apportare modifiche, estensioni o aggiunte alla presente Garanzia.

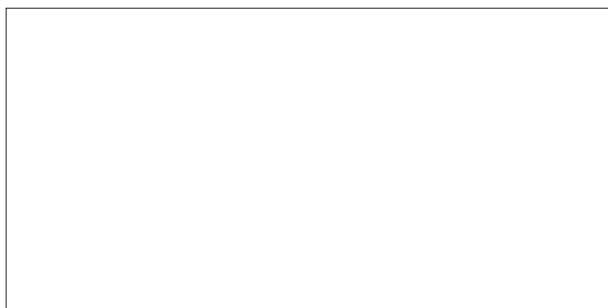
14 CERTIFICAZIONI

Dichiarazione di assenza di sostanze nocive

Il Costruttore dichiara che i propri prodotti ed apparecchiature sono realizzate con materiali che rispettano i limiti stabiliti dalle vigenti norme in materia di salvaguardia della salute e dell'ambiente e non contengono sostanze classificate come SVHC (Substance of Very High Concern) in accordo con il regolamento CE 1907/2006 (REACH, ovvero registrazione, valutazione, autorizzazione delle sostanze chimiche; Registration, Evaluation, Authorisation and Restriction of Chemical substances). Anche se nei cicli di lavorazione delle materie prime e dei nostri prodotti non sono impiegate le suddette sostanze, non può comunque essere esclusa la loro presenza nell'ordine di p.p.m. (parti per milione), a causa di micro-inquinamenti delle materie prime.

Italiano

Area con linee orizzontali puntate per la scrittura o il disegno.



F0920523.1

ADVANCE
Easy Moving 