

# ADVANCE

Easy Moving

18

## MANUALE DI MONTAGGIO USO E MANUTENZIONE

---

### CENTRALE ASPIRANTE INTEGRATA NOVA 4







Linea Advance

## CENTRALE

## ASPIRANTE NOVA 4

### MANUALE ISTRUZIONI

- Tipologia: Sistema di alimentazione per caldaie a combustibile solido
- Modello: Nova 4
- Revisione 1.0.0

## INDICE

<b>1</b>	<b>PRESENTAZIONE</b>	4
1.1	Utilizzo del manuale	4
<b>2</b>	<b>NORME DI RIFERIMENTO</b>	4
2.1	Avvertenze	4
<b>3</b>	<b>DATI TECNICI DEL PRODOTTO ESPLOSO E DIMENSIONI</b>	5
3.1	Targhetta di identificazione	6
3.2	Simboli di sicurezza	7
<b>4</b>	<b>CONTENUTO DELL'IMBALLO</b>	8
<b>5</b>	<b>USO CONFORME DEL PRODOTTO</b>	9
<b>6</b>	<b>INSTALLAZIONE</b>	9
6.1	Istruzioni per l'installazione degli impianti Advance	10
6.2	Posizionamento	11
6.3	Collegamento Alla Rete Tubiera	12
6.4	Collegamento Elettrico	12
<b>7</b>	<b>MESSA IN SERVIZIO ED USO</b>	14
7.1	Malfunzionamento	14
<b>8</b>	<b>MANUTENZIONE E FINE VITA</b>	15
8.1	Ricambi	15
8.2	Fine vita	15
<b>9</b>	<b>PRESCRIZIONI DI SICUREZZA PER MAGAZZINI DI STOCCAGGIO COMBUSTIBILE</b>	<b>16</b>
<b>10</b>	<b>GARANZIA</b>	17
<b>11</b>	<b>CERTIFICAZIONE</b>	18

## 1 PRESENTAZIONE

Gentile Cliente,

desideriamo ringraziarla per aver scelto di acquistare un prodotto ADVANCE EASY MOVING, le cui caratteristiche tecniche soddisferanno certamente le Sue esigenze.

I nostri prodotti sono stati progettati e costruiti in base alle attuali norme di legge, procedendo alla scelta dei migliori materiali onde ottenere durata e facilità d'uso del prodotto.

Le chiediamo pertanto di leggere attentamente e per intero il presente manuale e di attenersi scrupolosamente alle istruzioni in esso contenute.

### 1.1 Utilizzo del manuale

Questo manuale è un documento redatto dal costruttore ed è parte integrante del prodotto: esso integra le norme del settore di applicazione e le norme generali riguardanti la sicurezza di persone, cose ed animali. Nel caso in cui il prodotto sia rivenduto, regalato, affittato o ceduto ad altri, esso deve essere sempre accompagnato da questo manuale; si raccomanda quindi di utilizzarlo e custodirlo con cura per tutta la vita operativa del prodotto.

L'obiettivo principale di questo manuale è quello di far conoscere il prodotto ed il suo uso corretto e sicuro.

Nessuna parte di questo manuale può essere riprodotta o copiata senza l'autorizzazione scritta del costruttore.

Il costruttore si riserva la possibilità di apportare migliorie e modifiche a questo manuale ed al prodotto stesso senza aver l'obbligo di darne preventiva comunicazione a terzi.

## 2 NORME DI RIFERIMENTO

2006-42-CE

2014-35-UE (VLD)

2014-30-UE (EMC)

### 2.1 Avvertenze

- Non utilizzare il prodotto per usi impropri.
- Non lasciare che i bambini si avvicinino al prodotto.
- Questo apparecchio non deve essere utilizzato da persone (bambini inclusi) con ridotte capacità psichiche, sensoriali o mentali, oppure da persone senza esperienza e conoscenza, a meno che non siano controllate o istruite all'uso dell'apparecchio da persone responsabili della loro sicurezza.
- Utilizzare solo ricambi originali.
- Non ostruire le prese di raffreddamento del motore.
- Non mettere parti del corpo a contatto con l'apparecchiatura prima di aver tolto l'alimentazione della corrente elettrica
- Scollegare l'alimentazione elettrica quando si prevede un lungo periodo di inattività.

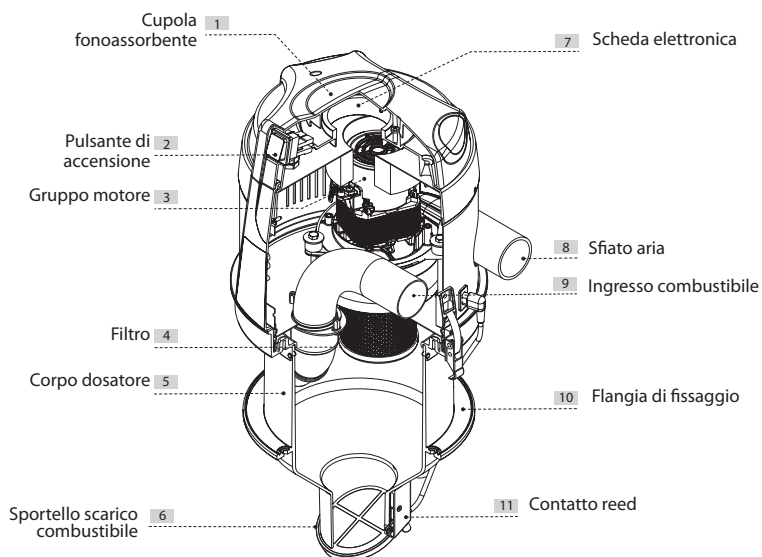
Il Costruttore declina ogni forma di responsabilità o di garanzia se l'acquirente o chi per esso compie modifiche o adeguamenti seppur minimi al prodotto acquistato.

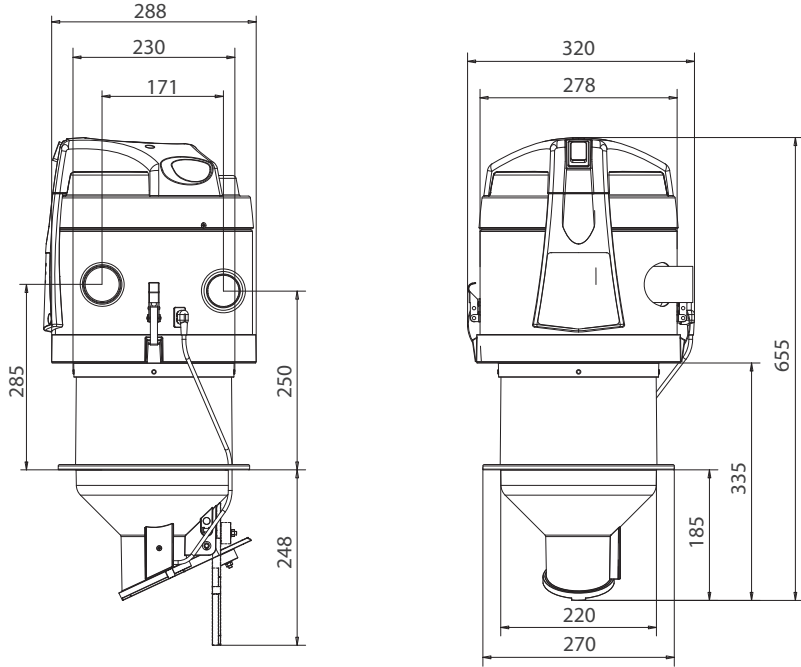
### 3 DATI TECNICI DEL PRODOTTO ESPLOSO E DIMENSIONI

Italiano

Centrale aspirante integrata		
Modello	Nova 4	
Articolo	AP1000.50.05	
Ingresso combustibile	Ø mm	50 M
Sfiato aria	Ø mm	50 F
Grado di protezione	IP	20
Temperatura di funzionamento min/max	°C	0 ÷ 40
Grado di umidità min/max	%	30 ÷ 95
Alimentazione	V ac	230
Frequenza	Hz	50/60
Potenza motore	kW	1,35
Assorbimento	A	5,8
Fusibile		5x20 T15A
Classe di isolamento		1
Portata massima aria	m <sup>3</sup> /h	213
Capacità massima dosatore	l	5,2
Peso	kg	8,4
Rumorosità	dB(A)	< 70

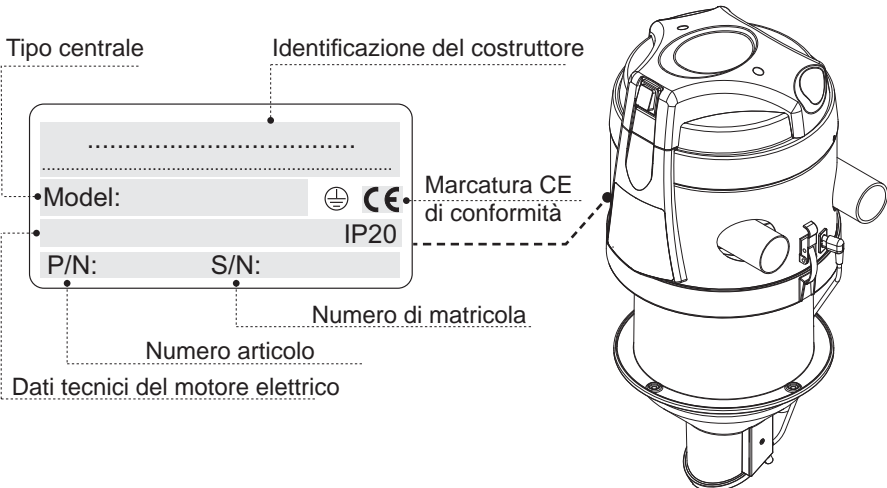
**N. B.:** Valori di rumorosità nominali. I valori possono variare in funzione dell'ambiente in cui la centrale è installata e del tipo di posizionamento.





### 3.1 Targhetta di identificazione

E' presente sul lato dell'attacco alla rete tubiera la targhetta di identificazione CE. Non rimuovere né danneggiare la targhetta.



### 3.2 Simboli di sicurezza



#### **PERICOLO TENSIONE O CORRENTE ELETTRICA**

##### **Pericolo di gravi lesioni personali.**

Durante le operazioni di manutenzione staccare la corrente elettrica e accertarsi che l'alimentazione di corrente non possa essere ripristinata.



#### **PERICOLO DI TAGLIO**

##### **Pericolo di gravi lesioni personali.**

Durante le operazioni di manutenzione staccare la corrente elettrica e accertarsi che l'alimentazione di corrente non possa essere ripristinata.



#### **PERICOLO AVVIO AUTOMATICO**

##### **Pericolo di gravi lesioni personali.**

Durante le operazioni di manutenzione staccare la corrente elettrica e accertarsi che l'alimentazione di corrente non possa essere ripristinata.



#### **PERICOLO PER LA MANO DA COCLEA IN FUNZIONE**

##### **Pericolo di gravi lesioni personali.**

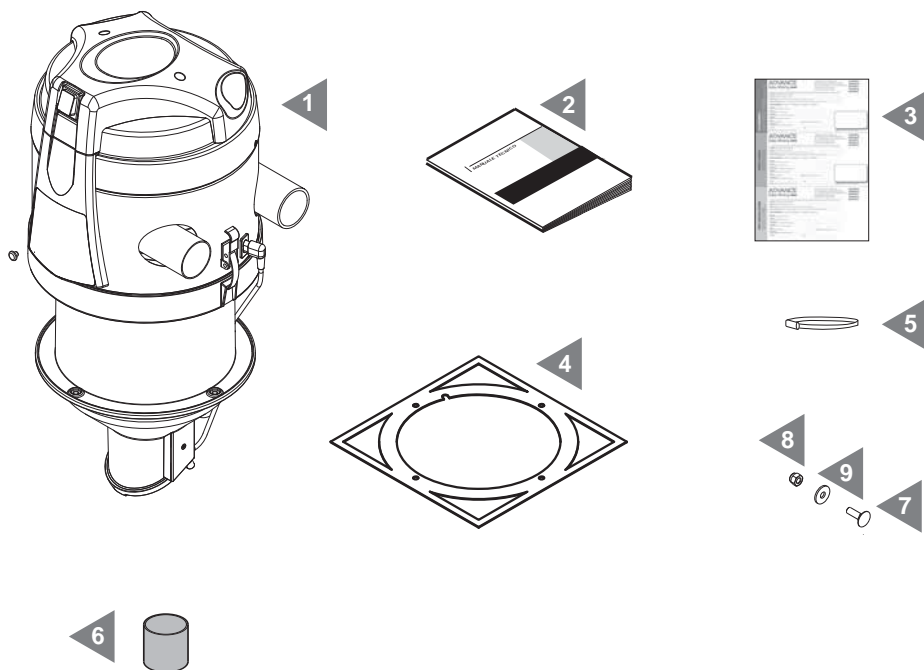
Durante le operazioni di manutenzione staccare la corrente elettrica e accertarsi che l'alimentazione di corrente non possa essere ripristinata.

Ricordiamo di prestare massima attenzione a pittogrammi e segnalazioni di pericolo o di divieto che si trovano in varie parti del prodotto: se non rispettati, è possibile incorrere in situazioni di rischio.

## 4 CONTENUTO DELL'IMBALLO

La confezione di vendita della centrale, comprende i seguenti particolari:

- 1) N°1 centrale aspirante integrata NOVA 4
- 2) N°1 manuale d'installazione, uso e manutenzione
- 3) N°1 modulo di garanzia
- 4) N°1 dima di foratura
- 5) N°3 fascette stringi tubo
- 6) N°1 manicotto in gomma
- 7) N°4 viti M5
- 8) N°4 dadi autobloccanti M5
- 9) N°4 ranelle



Verificare che la centrale, i relativi accessori ed il kit corrispondano a quanto ordinato e che non presentino danni evidenti causati dal trasporto.

In caso contrario avvertire immediatamente il Rivenditore.



## 5 USO CONFORME DEL PRODOTTO

La centrale Nova 4 è stata concepita per essere installata in un sistema di trasporto pneumatico di pellet o di altre biomasse combustibili di granulometria medio-fine; essa ha il compito di spingere una grande quantità di aria nelle tubazioni dell'impianto: in tale flusso verrà trasportato il combustibile solido.

**Questo prodotto è adatto per lavorare con combustibile da biomassa come pellet, nocciolino di oliva, gusci frantumati di frutta secca, mais, ma non può funzionare con combustibili che abbiano granulometrie molto fini o che abbiano dimensioni eccessive e comunque lunghezze superiori a 40 mm o diametro superiore a 15 mm.**

**Per il pellet si raccomanda l'uso solo di combustibile certificato ENplus A1.**

La centrale Nova 4 va installata sopra al serbatoio della caldaia da alimentare (vedi figure al capitolo 6.1).

La centrale Nova 4 deve essere comandata direttamente dalla caldaia, qualora il costruttore lo avesse previsto (vedi manuale d'uso della caldaia), oppure dal dispositivo Advance Control panel Drive (art. AP4200.00.01).

La centrale Nova 4 provvede ad aspirare il combustibile dal magazzino di stoccaggio ed a convogliarlo fino al serbatoio della caldaia su cui è stata installata.

La centrale Nova 4 è adatta per il funzionamento al servizio di caldaie con potenze non superiori a 100 kw/h e con consumo di combustibile che non superi i 25 kg/h.

## 6 INSTALLAZIONE

**È responsabilità dell'installatore verificare i rischi di pericolo presenti nell'area d'installazione del prodotto e determinarne l'idoneità nel rispetto sia delle vigenti norme di legge, che delle caratteristiche del prodotto descritte in questo manuale.**

L'installatore deve altresì attenersi a quanto prescritto in questo manuale oltre che informare l'utente sul funzionamento e la manutenzione dei prodotti installati e segnalarne eventuali pericoli connessi al loro utilizzo.

È indispensabile lasciare tutto intorno al prodotto uno spazio libero di adeguate dimensioni per poter accedervi in caso di ispezioni, riparazioni e manutenzioni.

Il prodotto non va esposto agli agenti atmosferici e non deve essere installato in locali soggetti a: forte umidità, possibili allagamenti, alte temperature, presenza di polveri.

## 6.1 Istruzioni per l'installazione degli impianti Advance

Consideriamo che negli impianti Advance esistono due precise tipologie di reti tubiere suddivise in :

- tratti in cui transita solo aria in pressione o in depressione
- tratti in cui transita anche il combustibile o polveri

Risulta pertanto intuitivo che, i tratti che trasportano il combustibile necessitano di più dettagli ed accorgimenti tecnici rispetto agli altri.

Ricordiamo che le lunghezze ammesse e descritte sui nostri manuali e cataloghi sono comunque indicative, in quanto ricavate per tratti rettilinei e con un numero di cambi di direzione minimo.

Si raccomanda sempre di tener conto di queste note:

- la lunghezza massima totale ammessa della tubazione è di 25 m
- in caso di impianti a due tubi, la lunghezza massima ammessa del tratto di tubazione che ritorna al magazzino di stoccaggio deve essere detratta dal totale (25 m) e comunque non deve superare i 10 m
- evitare percorsi tortuosi o con curve ravvicinate e molto strette
- evitare sifoni positivi e negativi
- evitare tratti orizzontali fuori bolla
- evitare tratti verticali superiori a 3,5 m cad.
- ogni cambio di direzione implica una diminuzione della lunghezza massima disponibile di circa 0,3 m.
- ogni metro di tubo collocato verticalmente, implica una diminuzione della lunghezza massima disponibile di 2 m.
- il dislivello superabile tra serbatoio di stoccaggio e caldaia non può essere complessivamente superiore a 7 m.
- è indispensabile realizzare curve dolci in particolar modo alla base dei tratti verticali.

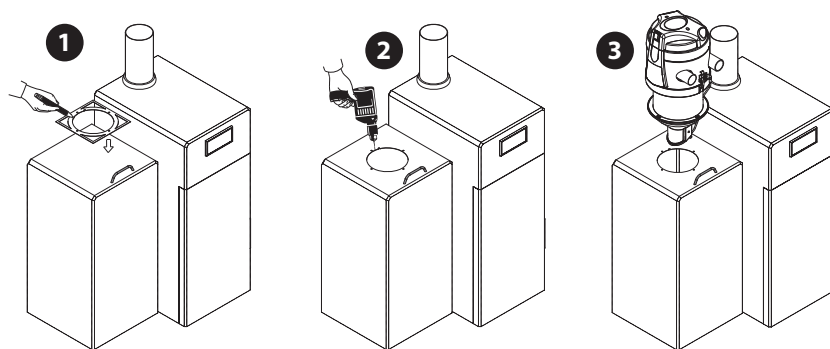
Si consiglia di usare solo tubazioni, raccorderie ed accessori presenti nel catalogo Advance, in quanto testati, studiati e costruiti espressamente per questi impianti.

Prima dell'installazione e della messa in servizio dell'impianto è indispensabile una attenta lettura delle istruzioni in dotazione ai vari componenti ed in caso di dubbi si consiglia di rivolgersi a personale specializzato.

**La costruzione degli impianti e l'installazione dei componenti Advance devono sempre soddisfare le norme di sicurezza corrispondenti alla tipologia dei locali in cui vengono posizionati.**

## 6.2 Posizionamento

La centrale Nova 4 va fissata saldamente sopra al serbatoio del combustibile della caldaia facendo in modo che lo sportello di scarico del combustibile sia il più possibile al centro di esso. Per agevolare questa operazione è in dotazione la dima per la predisposizione delle forature. La centrale Nova 4 è indispensabile che venga installata perfettamente in bolla. Una volta fissata la centrale, controllare che lo sportello di scarico sotto al dosatore sia completamente libero di muoversi e che non tocchi in nessun modo altri oggetti. Qualora non si volesse bucare lo sportello del serbatoio della caldaia, sul catalogo ADVANCE sono disponibili supporti a mensola concepiti per il fissaggio della centrale Nova 4 in modo alternativo.



### Avviso per installazioni su serbatoi con pressione controllata

E' importante ricordare che gli impianti di trasporto pneumatico, lavorano modificando lo stato delle pressioni presenti nelle varie componenti dell'impianto stesso, nella fattispecie durante il funzionamento dei nostri impianti, all'interno del dosatore si può verificare una depressione variabile tra circa -0,08 e -0,24 bar (-1,16/-3,48 psi)

In modo particolare durante le fasi di funzionamento dell'impianto di trasporto del combustibile, per le caratteristiche stesse del dosatore, può avvenire un leggero prelievo d'aria dal punto di scarico del combustibile.

Questi prelievi d'aria dovuti a piccole particelle di polvere che impediscono la perfetta tenuta stagna tra la bocca di scarico ed il piattello in gomma, non compromettono il buon funzionamento dell'impianto di trasporto, potrebbero invece modificare la pressione interna al serbatoio compromettendone la sicurezza.

E' possibile risolvere la situazione principalmente programmando il funzionamento dell'impianto di trasporto del combustibile solo quando :

- A) il braciere della caldaia è spento e freddo
- B) sia aperto lo sportello di carico del serbatoio
- C) sia chiuso completamente il percorso di comunicazione tra il serbatoio del combustibile ed il braciere della caldaia.
- D) funziona alla massima potenza il ventilatore di espulsione dei fumi della caldaia.
- E) sia presente sul serbatoio una apertura elettro-attuata di opportune dimensioni, collegata all'impianto di trasporto o al sistema di gestione della caldaia, che permetta l'introduzione facilitata di aria.

### 6.3 Collegamento alla rete tubiera

Entrambi i tubi Ø 50 mm della centrale vanno collegati con almeno un tratto di tubo flessibile antistatico di pari diametro, fissato con fascette stringitubo ben serrate

L'altra estremità del tubo flessibile antistatico va collegata alla restante parte dell'impianto di trasporto del combustibile, che potrà essere realizzata ancora con tubo flessibile antistatico o con tubazioni in acciaio, anch'esse presenti nel catalogo ADVANCE.

Per evitare correnti statiche, il trefolo di rame presente nel tubo flessibile antistatico va sempre messo in contatto con una messa a terra o con gli altri tubi in acciaio eventualmente facenti parte dell'impianto di trasporto del combustibile.

Il tubo contrassegnato con OUT espelle aria polverosa dalla centrale, mentre il tubo contrassegnato con IN trasporta il combustibile fino al dosatore della centrale.

Il tubo di espulsione dell'aria può essere collegato ad un accessorio di prelievo del combustibile ove previsto, oppure va terminato nel raccoglitore di polveri Trapdust presente nel catalogo ADVANCE (art.AP3400.10.05)

### 6.4 Collegamento elettrico

**Prima di effettuare il collegamento elettrico verificare che il voltaggio corrisponda a quello richiesto e che l'impianto elettrico a cui viene allacciato il prodotto sia costruito in base alle norme vigenti.**

Collegare i due fili della linea del contatto REED, denominati REED ad un sistema di controllo dello sportello di scarico del dosatore, oppure al contatto REED del Control Panel Drive (vedi figura 1).

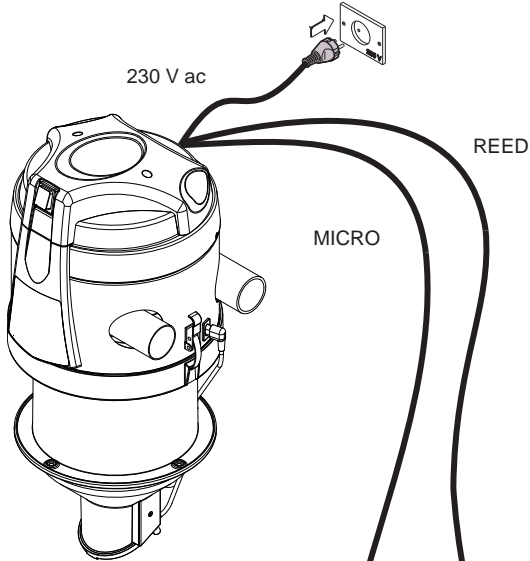
E' possibile anche collegare i due fili denominati MICRO alla centralina di controllo della caldaia, se questa è predisposta, qualora si voglia temporizzare il funzionamento del sistema, oppure ad un eventuale timer, o ad un sistema di attivazione automatizzato, in alternativa possono essere collegati al morsetto MICRO del Control Panel Drive (vedi figura 1).

Collegare il cavo di alimentazione ad una presa elettrica 230 V ac.

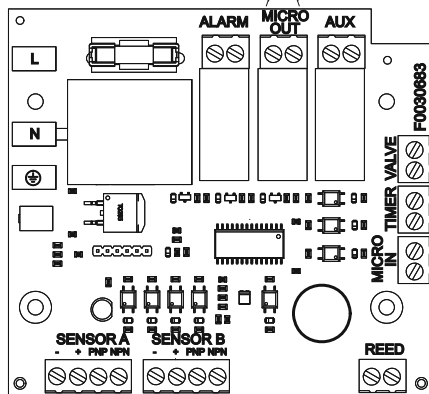
Legenda cablaggio elettrico:

Collegamento	Colore cavo	Funzione	Comando
<b>MICRO</b>	Giallo (Blu)	Comando accensione-spegnimento	Ingresso: - Timer - Comando caldaia - Control Panel Drive
	Marrone		
<b>REED</b>	Verde (Grigio)	Contatto normalmente chiuso max 1A (sportello di scarico in posizione chiusa)	Uscita eventuale: - Comando caldaia - Control Panel Drive
	Bianco (Nero)		

(Figura 1) Esempio di collegamenti elettrici al Control Panel Drive



Scheda elettronica del Control Panel Drive



## 7 MESSA IN SERVIZIO ED USO

Prima di mettere in servizio la centrale Nova 4 accertarsi che i tubi dell'impianto di trasporto siano correttamente fissati ad essa e che i collegamenti elettrici siano stati eseguiti a norma di legge, così come l'impianto elettrico a cui è stata allacciata.

Si consiglia di predisporre il primo ciclo di funzionamento a vuoto per constatarne il funzionamento, quindi prima di riempire di combustibile il magazzino di stoccaggio controllare che non vi siano all'interno dello stesso corpi estranei.

Leggere anche tutti i manuali dei vari componenti dell'impianto prima di procedere.

### ATTENZIONE !

**In alternativa alle operazioni di seguito elencate, se la centrale fosse direttamente collegata al pannello di controllo della caldaia su cui è installata, accertarsi che tutte le funzioni di gestione dei tempi, allarmi e sicurezze siano correttamente impostate e verificarne il funzionamento.**

Nel caso invece la centrale Nova 4 venisse collegata al control panel Drive eseguire le operazioni di seguito descritte:

Accendere la centrale posizionando su 1 l'interruttore rosso luminoso 0-1. La spia luminosa si accenderà ad indicare che l'impianto elettrico della macchina è sotto tensione.

Premere il pulsante 0-1 sul Control Panel Drive, (vedi manuale Control Panel Drive art. AP4200.00.01) il led POWER si illumina ed il sistema di trasporto del combustibile potrebbe iniziare a funzionare.

Togliere il tappo nero di protezione e ruotare in senso orario o antiorario il potenziometro per aumentare o diminuire il tempo di aspirazione utile al trasporto del combustibile dal magazzino di stoccaggio alla centrale ed attendere che si completi un breve ciclo di funzionamento.

Regolare a questo punto il potenziometro affinché il tempo di funzionamento della centrale sia adeguato a riempire il dosatore trasparente con il combustibile, fino al livello indicato dall'adesivo "MAX LEVEL". Dopo alcuni cicli di funzionamento con esito positivo e costante, rimontare il tappo di protezione del temporizzatore.

In caso di riempimenti ad un livello inferiore non possono esserci conseguenze, mentre per riempimenti di molto superiori al livello ottimale potrebbero crearsi difetti e rumorosità nel funzionamento della centrale aspirante ed occlusioni nelle tubazioni di trasporto del combustibile.

Pertanto è raccomandabile regolare i tempi di funzionamento in modo opportuno, avendo cura di verificarli almeno ad ogni rabbocco del magazzino di stoccaggio del combustibile.

Ora la centrale Nova 4 è operativa: una ulteriore regolazione del potenziometro potrebbe essere necessaria qualora cambi, anche leggermente, il peso specifico o il tipo del combustibile da trasportare. In questi casi è sufficiente ritardare il tempo di funzionamento della centrale tramite il potenziometro, in modo che sia sempre adeguato a riempire, ad ogni ciclo, il dosatore trasparente con il combustibile, fino al livello indicato dall'adesivo "MAX LEVEL".

In caso di inoperatività della centrale per un lungo periodo, posizionare l'interruttore luminoso su 0 e togliere l'alimentazione elettrica.

### 7.1 Malfunzionamento

Se la centrale Nova 4 fosse direttamente collegata al pannello di controllo della caldaia su cui è installata, leggere il manuale di istruzioni della caldaia.

Nel caso in cui la centrale Nova 4 venisse collegata al control panel Drive leggere il manuale di istruzioni del control panel Drive.

## 8 MANUTENZIONE E FINE VITA

**Prima di effettuare qualsiasi intervento sul prodotto è obbligatorio scollegare il cavo di alimentazione elettrica ed il locale in cui esso è installato va areato per almeno 15 minuti. Manutenzioni complesse o di lunga durata vanno effettuate fuori dai locali di stoccaggio del combustibile e della centrale termica.**

**Qualsiasi attività di manutenzione e riparazione va effettuata da personale esperto ed autorizzato dal costruttore.**

In mancanza di un piano manutentivo specifico, è consigliabile un'ispezione completa al prodotto ad ogni riempimento del magazzino di stoccaggio del combustibile.

I controlli da effettuare con cadenza almeno mensile sono:

- verificare lo stato di usura dei cavi elettrici
- verificare lo stato di usura dei carboncini del motore
- eliminare le tracce di polvere dal filtro a rete posizionato all'interno del dosatore
- pulire la parte interna in gomma dello sportello di scarico del combustibile

Si consiglia inoltre una pulizia approfondita del magazzino di stoccaggio del combustibile almeno annualmente onde evitare accumuli di polveri e presenza di corpi estranei.

### 8.1 Ricambi

Per garantire l'ottimale e duraturo funzionamento della centrale aspirante si raccomanda l'utilizzo esclusivo di ricambi originali.

DESCRIZIONE	CODICE
Filtro a rete	AP9910.00.03
Interruttore 0-1	9900.111
Scheda elettronica	9910.200
Motore	9910.181
Carboncini	9910.022
Microinterruttore reed	9900.240
Sportello di scarico con magnete	9900.253

### 8.2 Fine vita

Lo smaltimento dell'imballaggio, degli accessori e dell'apparecchio devono essere eseguiti in base alle normative vigenti localmente garantendo il riciclaggio delle materie prime di cui sono composti.



## 9 PRESCRIZIONI DI SICUREZZA PER MAGAZZINI DI STOCCAGGIO COMBUSTIBILE

### REQUISITI DI SICUREZZA per depositi di pellet con capienza fino a 10 t



Mantenere le porte chiuse. L'accesso è consentito solo a personale autorizzato sotto la supervisione di una persona all'esterno.



Vietato fumare e avvicinare fiamme o altre fonti di accensione.



Pericolo di morte per alte concentrazioni di monossido di carbonio (CO) e mancanza di ossigeno.



Nelle 4 settimane successive al conferimento, entrare solo con un rilevatore di CO.



Arieggiare il deposito per almeno 15 minuti prima di entrare e tenere la porta aperta durante la permanenza.



Assicurare un'areazione adeguata e permanente del deposito attraverso coperchi areati, aperture o ventilatori.



Rischio di ferimento per sistemi in movimento.



Spegnere la caldaia almeno un'ora prima della consegna del pellet.



Effettuare il riempimento sulla base delle prescrizioni del fabbricante della caldaia e del fornitore del pellet.



Proteggere il pellet dall'umidità.



In caso di sospetto incendio mantenere la porta d'ingresso e ogni altra apertura del deposito chiuse e chiamare i VVF.



## 10 GARANZIA

### CONDIZIONI DI GARANZIA LIMITATA DEL PRODOTTO

Il Costruttore garantisce all'acquirente originale l'assenza di difetti di materiale e lavorazione nel prodotto per il periodo dichiarato a partire dalla data di acquisto. Fatta eccezione per quanto proibito dalla legge in vigore, la presente garanzia non è trasferibile ed è limitata all'acquirente originale. La presente Garanzia attribuisce all'acquirente diritti legali specifici, e l'acquirente può a sua volta vantare i diritti che variano a seconda delle leggi locali.

Leggere tutte le avvertenze e le istruzioni prima di utilizzare il prodotto acquistato.

L'intera responsabilità del Costruttore ed il rimedio esclusivo dell'acquirente per qualsiasi violazione di garanzia saranno a discrezione del Costruttore:

(1) riparazione o sostituzione del prodotto, oppure (2) rimborso del prezzo pagato, a condizione che il prodotto sia stato restituito al punto d'acquisto, o al luogo eventualmente indicato dal Costruttore accompagnato dalla copia della ricevuta d'acquisto o dalla ricevuta dettagliata e datata. Posso essere applicate spese di spedizione e di movimentazione, fatta eccezione per i casi in cui ciò è proibito dalla legge in vigore.

Per riparare e sostituire il prodotto il Costruttore ha la facoltà, a propria discrezione, di utilizzare parti nuove, rinnovate o usate in buone condizioni di funzionamento. Qualsiasi prodotto di sostituzione sarà garantito per tutto il tempo rimanente del periodo di garanzia originale, oppure per qualsiasi periodo di tempo aggiuntivo che sia conforme alle disposizioni della legge in vigore.

La presente garanzia non copre problemi o danni risultanti da: (1) incidente, abuso, applicazione impropria, riparazione, modifica o disassemblaggio non autorizzati; (2) operazione di manutenzione, utilizzo non conforme alle istruzioni relative al prodotto o collegamento ad una tensione di alimentazione impropria; oppure (3) utilizzo di accessori e ricambi non forniti dal Costruttore o Centro Autorizzato.

Le richieste di intervento in garanzia valide vengono di norma gestite attraverso il punto di acquisto del prodotto. Si prega di accertare questo particolare con il dettagliante presso il quale è stato acquistato il prodotto.

Le richieste di intervento in garanzia che non possono essere gestite attraverso il punto di acquisto, nonché qualsiasi altra domanda relativa al prodotto, dovranno essere rivolte direttamente al Costruttore. Gli indirizzi e le informazioni di contatto per il servizio assistenza clienti sono rinvenibili sul Web all'indirizzo [www.advanceeasymoving.it](http://www.advanceeasymoving.it)

Fatta eccezione per quanto previsto dalla Legge in vigore, qualsiasi Garanzia implicita o condizione di commerciabilità o di idoneità ad un uso particolare relativa a questo prodotto è limitata alla durata del periodo di Garanzia Limitata specifico per il prodotto acquistato.

Alcune giurisdizioni non ammettono limitazioni alla durata delle garanzie implicite o l'esclusione o la limitazione per danni incidentali o consequenziali e pertanto la limitazione di cui sopra potrebbe non essere applicabile ovunque. La presente Garanzia conferisce diritti legali specifici all'utente che potrà godere di altri diritti che variano da Stato a Stato o in base alla giurisdizione. I consumatori godono dei diritti legali sanciti dalle leggi nazionali in vigore relative alla vendita di prodotti destinati ai consumatori. Tali diritti non sono influenzati dalle garanzie contenute nella presente garanzia.

Nessun venditore, agente o dipendente del Costruttore è autorizzato ad apportare modifiche, estensioni o aggiunte alla presente Garanzia.

## 11 CERTIFICAZIONI

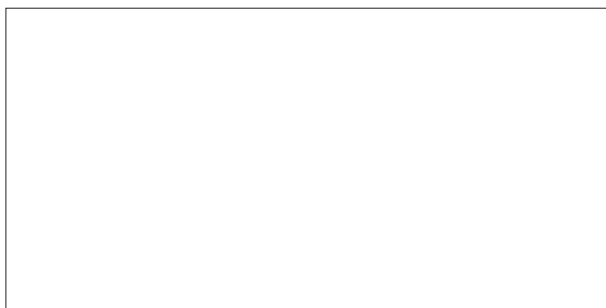
<p>Sistem Air Group 27020 Gravelona Lomellina (PV) ITALY - Via Cavigliaga, 53 Cod. Fisc. n° P IVA 01423070151 Tel 0381-650092 Fax 0381-650120 e mail: info@advanceeasymoving.com http://www.advanceeasymoving.com</p>	<p><b>ADVANCE</b> Easy Moving</p>
<p><b>DICHIARAZIONE DI CONFORMITA' CE</b></p>	
<p>A mezzo della presente, il fabbricante:</p>	
<p>Sistem Air Group - Via Cavigliaga, 53 - 27020 Gravelona Lomellina (PV), ITALIA</p>	
<p>dichiara che il macchinario di sua produzione, identificata con la targhetta <b>CE</b> fissata sulla parte frontale dell'apparecchiatura:</p>	
TIPO	Aspiratore
MODELLO	NOVA 4
ARTICOLO	AP1000.50.04
<p>è conforme e rispondente alle disposizioni delle seguenti:</p>	
<p>1) Direttive CEE pertinenti:</p> <ul style="list-style-type: none"> <li>- 2006/42/EC</li> <li>- 2014/35/EU (VLD)</li> <li>- 2014/30/EU (EMC)</li> </ul>	
<p>2) Norme armonizzate applicate:</p> <ul style="list-style-type: none"> <li>- EN 60335-1 : 2012</li> <li>- EN 60335-2-2 : 2010</li> <li>- EN 61000-3-2:2014</li> <li>- EN 61000-3-3:2013</li> <li>- EN 55014-1 : 2006 + A1 : 2009</li> <li>- EN 55014-2 : 1997 + A2 : 2008</li> <li>- EN 62233 : 2008</li> </ul>	
<p>3) Direttiva ROHS 2002/95</p>	
<p>Nome e posizione della persona autorizzata a firmare la Dichiarazione: Giancarlo Piebani, Amministratore Unico Tecnoplus S.r.l.</p>	
Gravelona Lomellina, 17/02/2017	Firma 

<p>Sistem Air Group 27020 Gravelona Lomellina (PV) ITALY - Via Cavigliaga, 53 Cod. Fisc. n° P IVA 01423070151 Tel 0381-650092 Fax 0381-650120 e mail: info@advanceeasymoving.com http://www.advanceeasymoving.com</p>	<p><b>ADVANCE</b> Easy Moving</p>
<p><b>EC Declaration of Conformity</b></p>	
<p>We:</p>	
<p>Sistem Air Group - Via Cavigliaga, 53 - 27020 Gravelona Lomellina (PV), ITALIA</p>	
<p>hereby declare that the following machine of our own production, identified by the <b>CE</b> mark fixed on the front of the device:</p>	
TYPE	Vacuum Cleaner
MODEL	NOVA 4
ARTICLE	AP1000.50.04
<p>is conform to the following norms and directives:</p>	
<p>1) Relevant EU Directives:</p> <ul style="list-style-type: none"> <li>- 2006/42/EC</li> <li>- 2014/35/EU (VLD)</li> <li>- 2014/30/EU (EMC)</li> </ul>	
<p>2) Applied harmonized standards:</p> <ul style="list-style-type: none"> <li>- EN 60335-1 : 2012</li> <li>- EN 60335-2-2 : 2010</li> <li>- EN 61000-3-2:2014</li> <li>- EN 61000-3-3:2013</li> <li>- EN 55014-1 : 2006 + A1 : 2009</li> <li>- EN 55014-2 : 1997 + A2 : 2008</li> <li>- EN 62233 : 2008</li> </ul>	
<p>3) ROHS Directive 2002/95</p>	
<p>Name and position of the person authorized to undersign the Declaration: Giancarlo Piebani, Sole Director Tecnoplus S.r.l.</p>	
Gravelona Lomellina, 17/02/2017	Signature 

### Dichiarazione di assenza di sostanze nocive

Il Costruttore dichiara che i propri prodotti ed apparecchiature sono realizzate con materiali che rispettano i limiti stabiliti dalle vigenti norme in materia di salvaguardia della salute e dell'ambiente e non contengono sostanze classificate come SVHC (Substance of Very High Concern) in accordo con il regolamento CE 1907/2006 (REACH, ovvero registrazione, valutazione, autorizzazione delle sostanze chimiche; Registration, Evaluation, Authorisation and Restriction of Chemical substances). Anche se nei cicli di lavorazione delle materie prime e dei nostri prodotti non sono impiegate le suddette sostanze, non può comunque essere esclusa la loro presenza nell'ordine di p.p.m. (parti per milione), a causa di micro-inquinamenti delle materie prime.





F0920562

**ADVANCE**  
Easy Moving 